



QUAND L'ARCHITECTURE INTERIEURE VIENT BOOSTER VOTRE ACTIVITE

# L'IMPORTANCE DE L'ENVIRONNEMENT DE TRAVAIL POUR LES SALARIES / COLLABORATEURS



## UN ENVIRONNEMENT DE TRAVAIL DE QUALITE CONTRIBUE A AMELIORER :



Credits photos : Immeuble Le Connecteur - Biarritz

- › votre capacité à vous concentrer (92%)
- › les échanges entre collègues (90%)
- › votre plaisir à venir travailler (89%)
- › votre productivité (88%)
- › votre capacité à collaborer avec vos collègues (87%)

- › votre capacité à travailler en équipe (87%)
- › votre fierté de travailler pour votre entreprise (83%)
- › votre gestion du stress (79%)
- › votre créativité (74%)

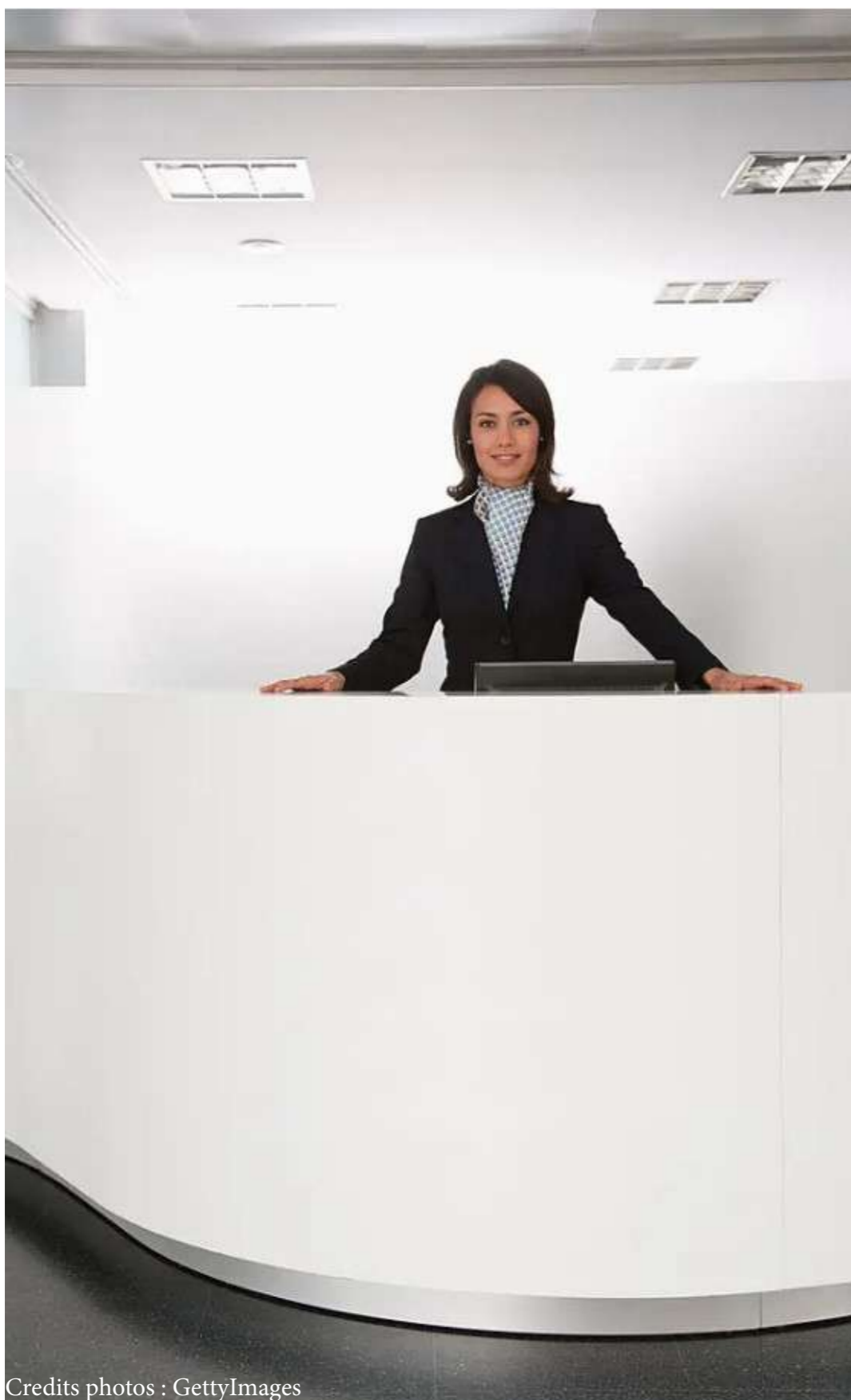
*Source : Résultats Sondage Institut Opinion Way*



# QU'EST-CE QU'UN ENVIRONNEMENT DE TRAVAIL DE QUALITE ?



## UN LIEU ACCUEILLANT



Credits photos : GettyImages

Un lieu est un endroit qui a une fonction bien définie.

Il devient accueillant lorsqu'on s'y sent bien, tout de suite, spontanément et que l'on a plaisir à y revenir.

### Comment rendre un lieu accueillant ?

- > par un choix de matériaux, chaleureux
- > par des couleurs, sobres
- > par du mobilier, confortable
- > par une lumière, douce et efficace
- > par une odeur, enveloppante mais discrète



## UNE CIRCULATION FLUIDE



Credits photos : Unique Kiosk

Elle est indispensable à la sécurité des équipes, collaborateurs, visiteurs.

Elle concourt à la fluidité du travail en équipe.

Elle favorise la productivité.

**Comment améliorer la fluidité d'un lieu ?**

- > en définissant les usages et interactions du lieu
- > en comprenant les besoins et habitudes des usagers
- > en repensant les espaces au regard de ces enseignements et contraintes.



Il est le garant de l'efficacité et de la sérénité des équipes.

> lorsqu'on travaille, on est amené à répéter une action ou une tâche plusieurs fois par jour. Le geste doit être simple, direct et efficace sans l'entrave d'un mobilier peu pratique ou dysfonctionnant, d'une porte mal placée, d'un manque de place, d'un accès compliqué.

### Comment rendre un lieu fonctionnel ?

> en comprenant le besoin des usagers, les tâches qu'ils répètent plusieurs fois par jour pour faire le bon choix de matériaux, de mobilier, d'accessoires et de luminaires !





Crédits photos : Pinterest

La conception de l'éclairage artificiel et la gestion de la lumière naturelle sont essentiels à rendre un lieu accueillant et y faciliter le travail au quotidien.

Trop de lumière aveugle, pas assez rend tout travail plus fatigant.

### Comment bien gérer la lumière ?

- > en définissant la «quantité» de lumière nécessaire au lieu en fonction de ses usages
- > en définissant le nombre et l'emplacement des points lumineux
- > en déterminant l'angle de diffusion et la puissance de chaque ampoule
- > en combinant différents niveaux d'éclairage





Crédits photos : True Design

Créer au sein d'un même lieu des espaces de concentration, de confidentialité, de travail en équipe, de réunion, de pause tout en préservant fluidité de circulation et gestion du niveau sonore.

### Comment segmenter sans cloisonner ?

- > en utilisant des cloisons / parois amovibles, à claire-voie pour dissimuler sans occulter
- > en parcellant l'espace par du mobilier de rangement
- > en jouant sur les «2nd jour»
- > en utilisant des matériaux phoniques

## UN LIEU CONFORTABLE



Crédits photos : Quadrifoglio

Le confort d'un lieu est la conjonction de mobilier ergonomique dans des matériaux nobles et durables baignés d'une lumière enveloppante.

### Comment rendre un lieu de travail confortable ?

- > en faisant le choix de mobilier ergonomique et de qualité
- > en optant pour des accessoires pratiques et fonctionnels
- > en multipliant les accès à la connectique
- > en valorisant les espaces sanitaires





Crédits photos : Pinterest

Rendre son lieu accessible PMR est parfois une obligation, souvent la garantie d'une amélioration de la fluidité de la circulation des personnes mais aussi de l'air...

### Comment rendre un lieu accessible ?

- > en élargissant les passages
- > en améliorant la signalétique
- > en créant des chemins lumineux
- > en favorisant les ouvertures automatiques
- > en garantissant la fonctionnalité du mobilier



Credits photos : Mairie de Paris

**Votre lieu, c'est vous, votre marque, votre entreprise, vos valeurs. Comme un logo.  
On entre et on sait où l'on est, on se reconnaît.**

### **Comment donner une identité à un lieu ?**

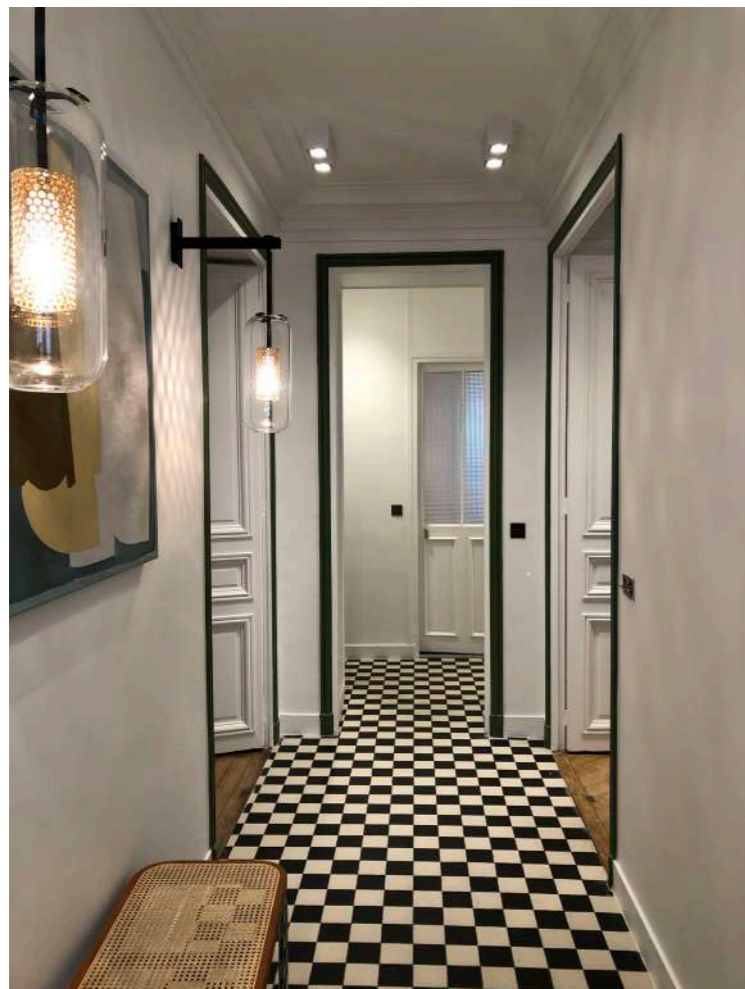
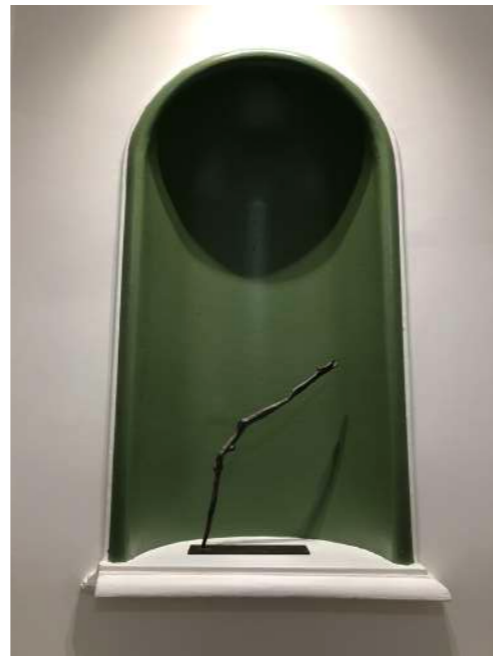
- > en adoptant un code «couleurs et matières» comme une charte graphique**
- > en optant pour des choix architecturaux aux marqueurs forts**
- > en créant une signalétique propre**
- > en déclinant logo et charte graphique sur des détails, accessoires, objets de décoration**



QUELQUES REALISATIONS...

# BUREAUX AGENCE IMMOBILIERE

Brief : se sentir au bureau comme à la maison, être entouré de beaux objets



Crédits photos : MSID



# BUREAUX CABINET CONSEIL INVESTISSEMENT



Brief : être fonctionnel, lumineux et confortable

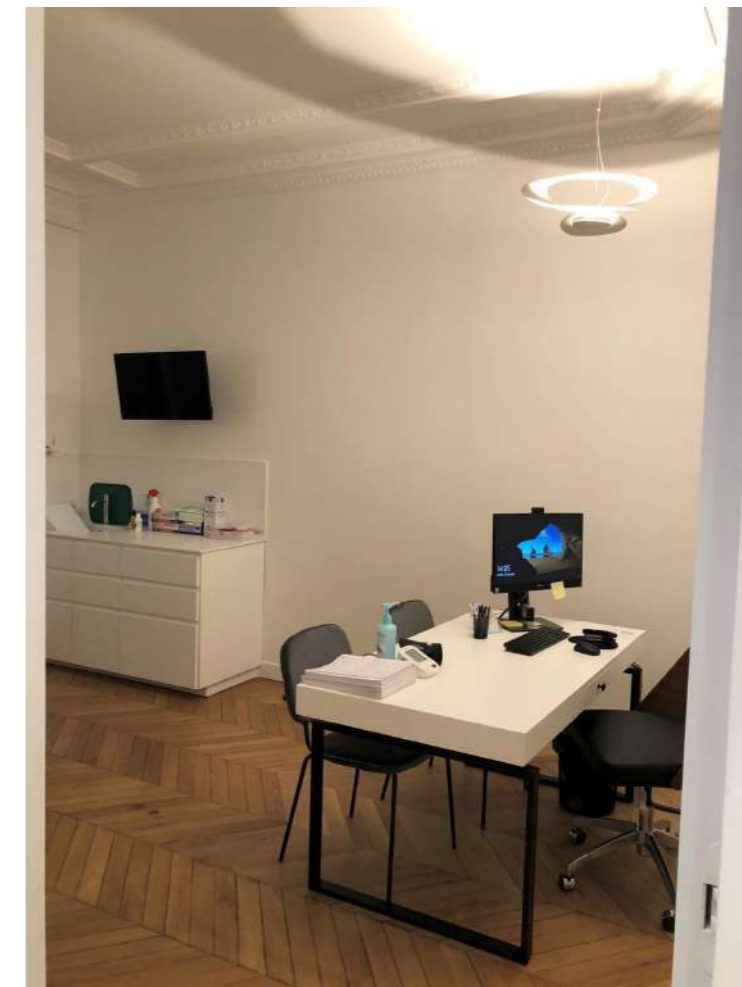


Crédits photos : MSID



# BUREAUX CABINET MEDICAL

Brief : être cosy, accueillant, élégant, féminin et ultra-fonctionnel



Crédits photos : MSID





Marie Skawinski Interior Design  
17, rue de l'Eglise - 92200 Neuilly-sur-Seine  
contact@ms-id.fr | 06.61.10.74.59  
www.ms-id.fr



Membre de la FEDAI - Fédération Européenne des Décorateurs et Architectes d'Intérieur